



SEUP

SOCIEDAD ESPAÑOLA DE
URGENCIAS DE PEDIATRÍA

PEDIATRIC SIMULATION GAMES 2025: MANUAL DE SUPERVIVENCIA PARA LOS EQUIPOS

Todo aquello que deberías saber antes de venir... ¡y nosotros te lo contamos!

Antes de comenzar,

Si estás leyendo estas líneas significa que eres una persona comprometida con la formación y que disfrutas de los retos. Si es así, ¡te invitamos a que participes y vengas con tu equipo a los PSG 2025! Si ya has participado y quieres repetir... ¡puede ser que descubras algo nuevo en esta edición!

¿CUÁLES SON LOS FUNDAMENTOS?

Desde 2019, año de la primera edición PSG, SEUP ha apostado por esta actividad pese al reto que supone su financiación, y es gracias a ésta, a las casas comerciales colaboradoras y a los pediatras de urgencias, que participan como directores de escenario y jueces, que este año contamos con una nueva edición.

Es indudable que la participación en La Fase Nacional de los *Pediatric Simulation Games 2025* (FN-PSG 2025) ofrece a los dos mejores equipos la posibilidad de competir en la fase internacional en Latina en septiembre de 2025. Pero ten en cuenta que es mucho más que esto, ya que representa una oportunidad de aprendizaje no solo para los residentes de pediatría, sino también para los coach que los acompañan, para todos los colaboradores y para la organización. Y además la FN-PSG es el segundo evento organizado por nuestra sociedad que más personas reúne.

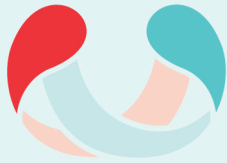
Te dejamos algunos datos para que tengas en cuenta:

- Veinticuatro equipos representan casi 200 personas entre residentes y coaches.
- Seis escenarios de simulación en paralelo que necesitan entre 25 y 30 personas para que funcionen correctamente.
- Cinco escenarios de simulación garantizados para cada equipo (con un máximo de 7 para los equipos finalistas).

Por todo ello, de antemano **te pedimos disculpas**, porque, aunque todo lo preparamos con mucha ilusión, seguro que alguna cosa no sale perfecta. Sin embargo, **nos comprometemos a hacerlo lo mejor** que podamos y a solventar los problemas cuando aparezcan. A cambio te pedimos: paciencia cuando aparezcan los problemas, puntualidad, responsabilidad con todas las actividades (formen parte de la competición o no) y finalmente una actitud que facilite el aprendizaje.

¿CÚAL ES PROGRAMA?

- Te dejamos el cronograma preliminar general. Antes de la llegada (o en el momento de la misma dispondrás de un documento que indicará exactamente el lugar y hora de cada actividad).



SEUP

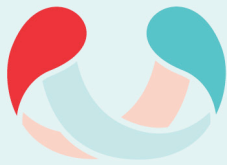
SOCIEDAD ESPAÑOLA DE
URGENCIAS DE PEDIATRÍA

	Hora	Actividad	Lugar
VIERNES 4 DE ABRIL DE 2025	9:00-9:30h	Recepción de equipos participantes	
	9:30-10:15	Inauguración oficial y explicación de la normativa del evento	Sala Plenaria
	10:15-11:00	Explicación del entorno de simulación	Aulas 1, 2, 3, 4, 5
	11:00-13:00	Competición (Fase de grupos) / Talleres	Aulas 1, 2, 3, 4, 5
	13:00-13:45	Primera conferencia plenaria Jornada MIR 2025	Sala Plenaria
	13:45-15:30	Comida	Comedor
	15:30-17:30	Competición (Fase de grupos) / Talleres	Aulas 1, 2, 3, 4, 5
	17:30-17:45	Pausa	
	17:45-19:45	Competición (Fase de grupos) / Talleres	Aulas 1, 2, 3, 4, 5
	19:45-20:30	Segunda conferencia plenaria Jornada MIR 2025	Sala Plenaria
	20:30-21:45	Cena	Comedor
	21:45-23:15	Paciente pediátrico urgente y trabajo en equipo con entornos creativos.	Sala plenaria
	SÁBADO 5 DE ABRIL DE 2025	08:00-08:30	Desayuno
08:30 - 10:30		Competición (Fase de grupos)	Aulas 1, 2, 3, 4, 5
10:30-10:45		Pausa	
10:45-12:45		Competición (Fase de grupos)	Aulas 1, 2, 3, 4, 5
12:45-13:30		Tercera conferencia plenaria Jornada MIR 2025	Sala Plenaria
13:30-13:45		Anuncio de los 4 equipos finalistas	Sala Plenaria
13:45-14:45		Comida	Comedor
14:45-16:45		Semifinales	Aulas 1, 2
		Retransmisión Semifinal 1	Sala Plenaria
16:45-17:45		Final	Aula 1
		Retransmisión Semifinal 1	Sala Plenaria
17:30-18:15	Conferencia de clausura	Sala Plenaria	
18:15-18:30	Anuncio de equipo ganador y entrega de premios	Sala Plenaria	

¿QUÉ TIENES QUE TENER EN CUENTA ANTES DE LLEGAR A

GUADARRAMA?

- El evento se celebra en el Centro de Congresos Fray Luis de León en Guadarrama (<http://www.frayluisdeleon.org.es/>). Ten en cuenta que no está lejos de Madrid, pero tampoco está



SEUP

SOCIEDAD ESPAÑOLA DE
URGENCIAS DE PEDIATRÍA

cerca. El viernes 4 de abril a las 9:30h tú y tu equipo debéis estar sentados para participar en el acto inaugural ¡y conocernos todos!

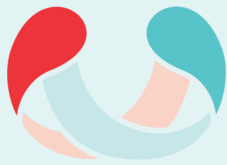
- La matrícula incluye el alojamiento en régimen de pensión completa para una noche (la del viernes 4 de abril) y desayuno junto con comida del día siguiente, para 8 personas (los 6 miembros del equipo, el suplente y un coach). Cualquier otra persona que quiera acompañar al equipo (por ejemplo, un co-coach) está invitada a participar, pero tendrá que abonar el alojamiento y dietas aparte.

¿CÓMO ES EL SISTEMA DE COMPETICIÓN?

- La competición consta de una fase previa (24 equipos divididos en 4 grupos) y una fase final (semifinal y final).
- Cada grupo (A, B, C, D) está formado por 6 equipos. La conformación de los grupos se realizará previa a la fase presencial, mediante un sorteo ponderado público para los coach.
- Cada equipo se enfrenta en un duelo a los 5 equipos de su grupo.
- **Un duelo consiste en un enfrentamiento directo entre dos equipos del mismo grupo. En el duelo cada equipo participará en el mismo escenario de simulación de forma independiente. Una vez finaliza cada equipo, de cada duelo saldrá un ganador (sumará 1 punto) y un perdedor (sumará 0 puntos).**
- Cada sala de simulación cuenta con un equipo de dos jueces que son los encargados de evaluar a los equipos. Los jueces dispondrán de un check list para evaluar aspectos clínicos (dirigidos a la estabilización inicial y manejo específico) y aspectos de trabajo en equipo.
- El equipo de cada grupo con más puntos al final de la fase previa será un equipo finalista. Una vez conocidos los 4 equipos finalistas la organización realizará un sorteo directo para conocer el orden y los equipos que se enfrentarán en el duelo de semifinales.
- Los dos equipos ganadores de los duelos de semifinal, serán los equipos que representen a SEUP en Latina y los que se enfrentarán en el duelo definitivo.

¿CÓMO FUNCIONAN LAS SIMULACIONES?

- Disponemos de 6 salas con disposición de escenarios idénticos. Cada equipo participará en no más de 2 salas de simulación.
- El equipo participante del duelo tiene que estar 5 minutos antes de iniciar el escenario delante de la puerta de la sala. ¡Tenemos poco tiempo y hay que aprovecharlo al máximo!
- Antes de iniciar la competición los equipos participantes conocerán al menos una de las salas con la disposición exacta del material. Se adjunta imagen del material de la edición 2023 para que sirva de ejemplo (Figura 1).
- La distribución de los escenarios es común en las 6 salas de simulación, por lo que no está permitido modificarla antes de iniciar el escenario.
- Cada sala dispone de un equipo humano y de recursos materiales.
 - Equipo humano:
 - **Dos directores de escenario:** responsables de que el escenario de simulación funcione correctamente.
 - Director titular: Se identificará como tal, será el encargado de presentar el escenario y dar feedback durante el mismo.
 - Director auxiliar: Se encargará de manejar el simulador de constantes.

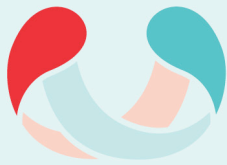


SEUP

SOCIEDAD ESPAÑOLA DE
URGENCIAS DE PEDIATRÍA

- **Dos jueces** (un consejo, tú y tu equipo actuad como si no estuvieran). Un juez es un pediatra de urgencias experimentado que no tiene conflicto de interés con ninguno de los equipos participantes y su responsabilidad es valorar qué equipo es el ganador del duelo.
- **Un guía de aprendizaje**, que es un pediatra de urgencias experimentado y con conocimientos sobre las conversaciones de aprendizaje (feedback). Su responsabilidad es facilitar el aprendizaje de los participantes y no forma parte de la competición ni del proceso de evaluación.
- Recursos materiales (puedes mirar las fotos de más abajo):
 - **Simulador de paciente:** lactante (Resusci Baby QCPR o similar) y niño (Resusci Junior QCPR o similar)
 - **Simulador de constantes:** monitores multiparametrizados (tipo I-simulate®, laerdal® o similares) en modo Desfibrilador (si no es así se especificará en la presentación del escenario).
 - **Material fungible:** instrumentalización básica y avanzada de la vía aérea (cánula de Guedel, tubos endotraqueales, laringoscopio directo, mascarilla laríngea, toma de aspiración simulada), material para ventilación (mascarilla y bolsa autoinflable) y oxigenación (toma de oxígeno simulada), canalización de vías (periféricas e intraósea). Fármacos y sueros simulados, agujas de carga, jeringas. Material para control cervical..., algún dispositivo que facilite el registro de las acciones (papelógrafo o pizarra), si se dispone de otro material específico se explicará en la presentación del escenario.
- El escenario tendrá una duración prevista de **15-20 minutos en total**. Antes de cada escenario el **director pondrá en contexto al equipo** (lugar dónde ocurre el escenario, participantes iniciales e información clínica). Uno de los participantes (habitualmente el líder **repetirá la información para confirmar su entendimiento**). A continuación, empezará la acción (10-12 min de duración). Todas las acciones sucederán a tiempo real (**sin saltos temporales**). Si existiera algún salto temporal el director del caso lo remarcará explícitamente. En el momento de finalizar el escenario el director lo indicará claramente y se parará la acción.
 - Si tu equipo ha sido el primero en participar en el duelo, esperareis fuera de la sala para participar en el *debriefing* una vez que el segundo equipo haya terminado.
 - Si tu equipo ha sido el segundo del duelo, realizareis el *debriefing* con el otro equipo en el lugar que indique el guía de aprendizaje.

FIGURA 1: Estación de simulación completa.



SEUP

SOCIEDAD ESPAÑOLA DE
URGENCIAS DE PEDIATRÍA



FIGURA 2: Material fungible.

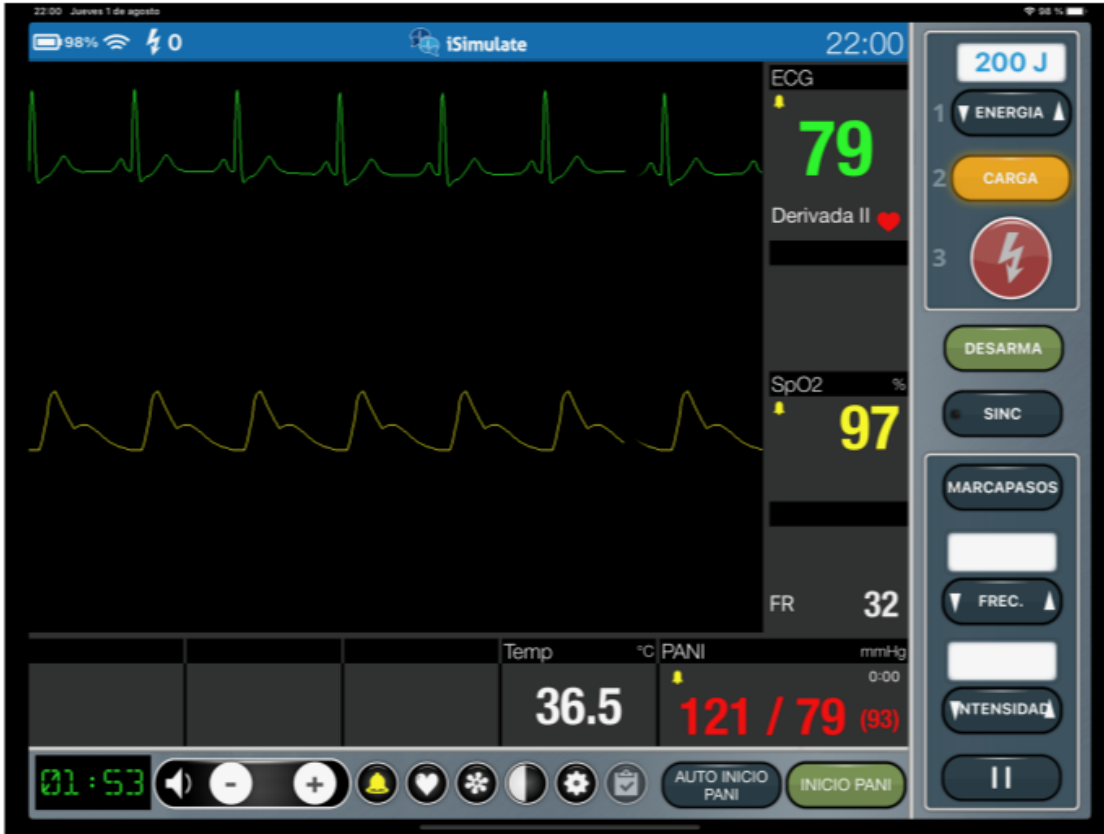


Figura 3: Monitor desfibrilador simulado ALSi



SEUP

SOCIEDAD ESPAÑOLA DE
URGENCIAS DE PEDIATRÍA



¿DE QUE PUEDEN IR LAS SIMULACIONES?

- Los organizadores contamos con un banco de escenarios con retos de manejo clínico y de trabajo en equipo. El día de la fase presencial los jueces van a realizar un sorteo de los escenarios de la fase previa.
- El listado de patologías incluye: intoxicaciones, paro respiratorio, insuficiencia y dificultad respiratoria, neumonía, obstrucción de vías aéreas altas, obstrucción de vías aéreas bajas (asma, bronquiolitis), trastornos respiratorios centrales, shock hipovolémico, shock séptico, shock cardiogénico, shock obstructivo, paro cardíaco (asistolia, AESP, FV, TV sin pulso), taquiarritmia estable o inestable, bradicardia, estado epiléptico, convulsiones, alteraciones hidroelectrolíticas (hiperkaliemia, hipopotasemia, hipernatremia, hiponatremia ...), cetoacidosis diabética, traumatismo craneoencefálico, politraumatismo, anafilaxia, hipoglucemia, deshidratación, enfermedades raras en urgencias...
- Algunos textos de referencia:
 - PROTOCOLOS DIAGNÓSTICOS Y TERAPÉUTICOS EN URGENCIAS DE PEDIATRÍA. Sociedad Española de Urgencias de Pediatría (SEUP). 4ª EDICIÓN, 2024: disponibles en <https://seup.org/protocolos/>
 - Guías de la European Resuscitation Council.



SEUP

SOCIEDAD ESPAÑOLA DE
URGENCIAS DE PEDIATRÍA

Y después de toda esta información:

Queremos que sepas que los PSG son más que una competición: es una forma de aprender, de hacer equipo y establecer vínculos entre hospitales.

¡OS ESPERAMOS EN LOS PSG!

Comisión *Pediatric Simulation Games* SEUP 2025

Abel Martínez Mejías (Referente PSG SEUP)

Yolanda Ballesteros y Maite Leonardo (Referentes de GT Paciente crítico SEUP)

Gema Martínez y David Muñoz (Referentes GT Simulación SEUP)