

XXVI REUNIÓN **PAMPLONA** | 16 AL 18 DE JUNIO DE 2022

**SOCIEDAD ESPAÑOLA DE
URGENCIAS DE PEDIATRÍA**



**SUPERVIVENCIA SIN EVIDENCIA:
Aprendiendo para el futuro**

POSTER CON DEFENSA

**PARÁLISIS FACIAL: UNA MANIFESTACIÓN CLÍNICA ATÍPICA DE HIPERTENSIÓN
ARTERIAL Y LA IMPORTANCIA DE LA EXPLORACIÓN FÍSICA SISTEMÁTICA**

Autores: Araújo De Castro J; Piñero Fernández JA; Lorente Sánchez MJ; Vicente Calderón C; Solano Navarro C

Centros de trabajo: Hospital Clínico Universitario Virgen de la Arrixaca

PARÁLISIS FACIAL: UNA MANIFESTACIÓN CLÍNICA ATÍPICA DE HIPERTENSIÓN ARTERIAL

Pese a que su diagnóstico requiere la exclusión de otras etiologías, en pediatría existe la tendencia a catalogar como parálisis idiopática siempre que un niño consulta por debilidad facial unilateral.

Caso clínico

Preescolar de 2 años que consulta en 2 ocasiones por asimetría facial e incapacidad para cerrar el ojo izquierdo. Recibe el diagnóstico de parálisis facial idiopática y tratamiento con corticoides. No se realiza medición de presión arterial.

A las 3 semanas reconsulta por cuadro de vómitos y pérdida del nivel de conciencia.

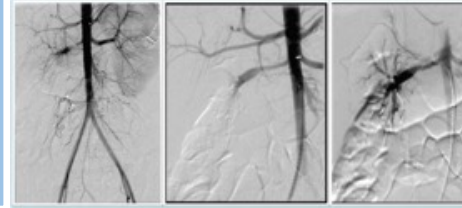
EF: TEP inestable por apariencia, signos de deshidratación, 240/170 mmHg (>p99).

Ingresa en UCIP con perfusión de labetolol iv

PPCC:

- Analítica: cifras de deshidratación hiponatémica
- FO, ECG y TAC craneal: sin alteraciones
- Doppler renal: **estenosis de la arteria renal derecha suboclusiva**

Arteriografía y angioplastia con repermeabilización



Evolución:

Mejoría progresiva de cifras de TA. Remisión completa de parálisis facial

Comentarios La parálisis facial alternante o recurrente es una manifestación infrecuente y sin embargo asociada a hipertensión arterial en niños. La toma de tensión arterial de manera sistemática en los pacientes que consultan por parálisis facial es una medida costoefectiva que no debería pasarse por alto. Es necesario realizar un adecuado diagnóstico diferencial previo a catalogar una parálisis facial como idiopática, especialmente en casos recurrentes.