

¿Neumonía redonda o algo más?

Martínez Martínez MJ¹, Martínez Munar G¹, Bragado Alcaraz E¹, Bermejo Costa F¹, Vera Romero E¹, García-Marcos Barbero P². ¹Hospital General Universitario Santa Lucía. Cartagena, Murcia. ²Hospital Clínico Universitario Virgen de la Arrixaca, Murcia.

La neumonía redonda es un subtipo de neumonía lobular en la que el germen se disemina de forma centrífuga debido a un menor grado de desarrollo del tejido conectivo pulmonar. En la mayoría, el agente implicado es *S. pneumoniae* y su evolución suele ser favorable.

Caso clínico

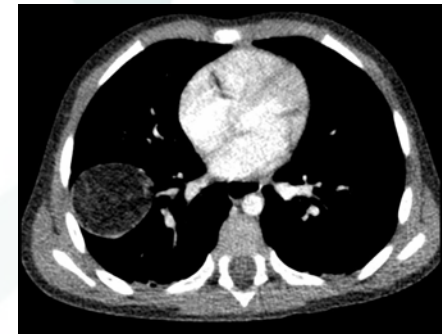
Niña de 5 años con fiebre de 48 horas de evolución, síntomas catarrales y vómitos.

Exploración física: regular estado general, palidez cutánea y mucosa oral pastosa, **discreta hipoventilación en hemitórax derecho**, sin ruidos añadidos y **orofaringe hiperémica con amígdalas hipertróficas y exudados blanquecinos**.

- Analítica: **leucocitosis** (26 390/mm³) con **desviación izquierda** y **proteína C-reactiva 16,2 mg/dl**.
- Radiografía tórax: condensación redondeada en lóbulo inferior derecho de bordes nítidos.
- Detección antigénica de *S. pyogenes* en exudado faríngeo y neumococo en orina: negativas.

Tras 48 horas de ingreso, persiste la fiebre. **Se realiza control radiológico a las 72 horas, sin mostrar cambios morfológicos**. Se amplió estudio con ecografía (no visualiza lesión) y TC de tórax en la que se observa masa pulmonar de 3,8 x 4 x 3,9 mm en lóbulo inferior derecho, con vascularización central y periférica y densidad predominantemente hipodensa.

La paciente es derivada a hospital terciario para intervención quirúrgica. Se realiza segmentectomía del lóbulo inferior derecho, con diagnóstico definitivo de **hamartoma pulmonar**.



Conclusión

Las neoplasias pulmonares primarias son infrecuentes y sus manifestaciones clínicas inicialmente se suelen confundir con un proceso infeccioso, pero persisten en los estudios radiológicos.

Recomendamos en los casos de sospecha de neumonía redonda, si no hay buena respuesta al tratamiento antibiótico, realización de radiografía de control a las 72 horas.

