

# VARIABILIDAD ESTACIONAL DE LOS INGRESOS POR DOLOR ABDOMINAL

Félez Moliner I, **Subirón Ortego R**, Sangrós Giménez  
A, Salvo Chabuel D, Ros Arnal I, Baranguan Castro M.

# VARIABILIDAD ESTACIONAL DE LOS INGRESOS POR DOLOR ABDOMINAL

Félez Moliner I, **Subirón Ortego R**, Sangrós Giménez  
A, Salvo Chabuel D, Ros Arnal I, Baranguan Castro M.

# INTRODUCCIÓN

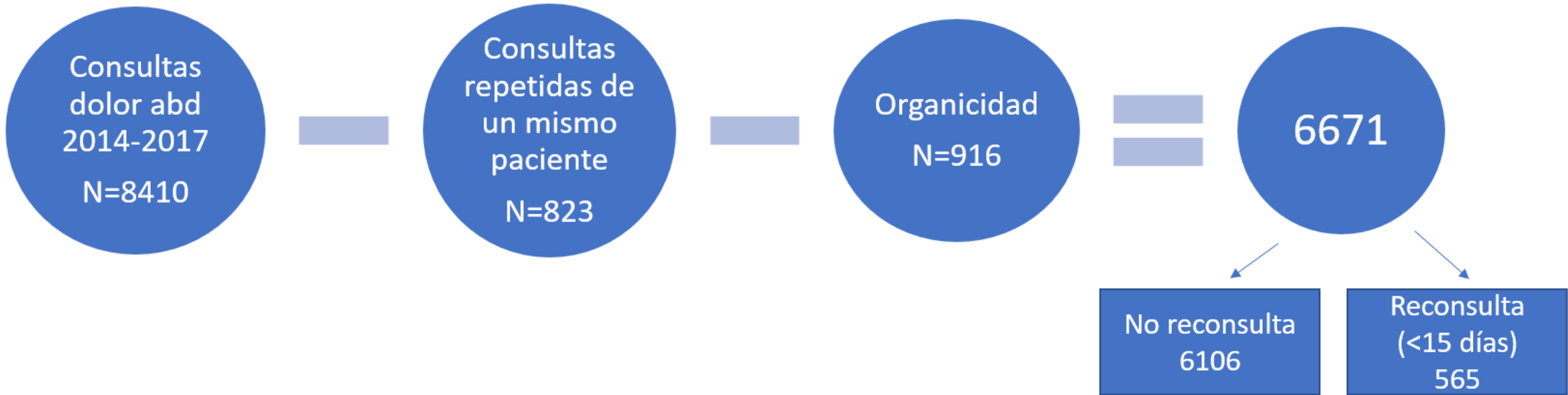
**OBJETIVO:** analizar las consultas e ingresos por dolor abdominal y estudiar si existe estacionalidad.

Nuestra hipótesis inicial era:

- ↓ en vacaciones y fines de semana
- ↑ al inicio de curso (septiembre) y durante los periodos de exámenes (mayo-junio).

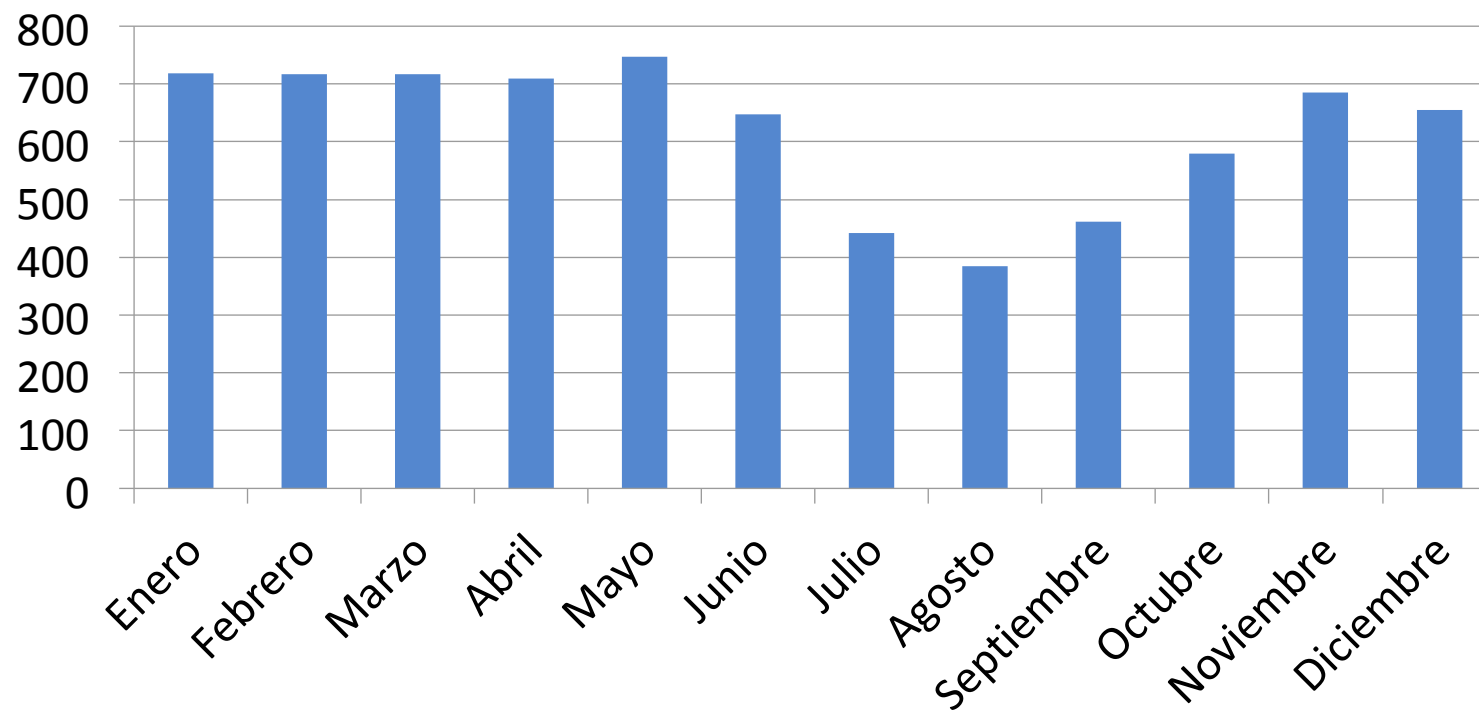


# METODOLOGÍA



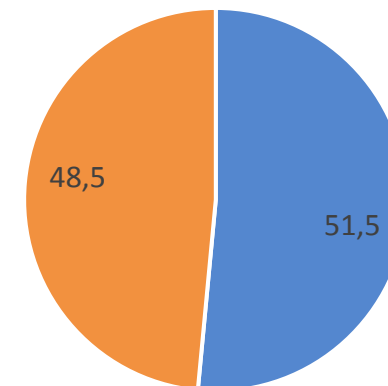
# RESULTADOS I

## CONSULTAS DOLOR ABDOMINAL



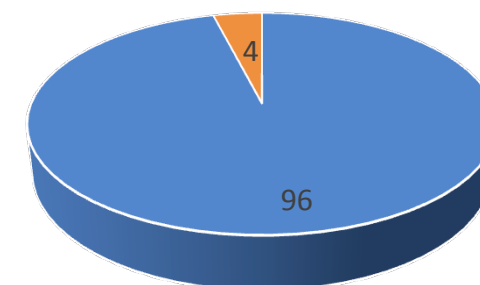
- 16,4% pasaron por unidad de observación.

## SEXO



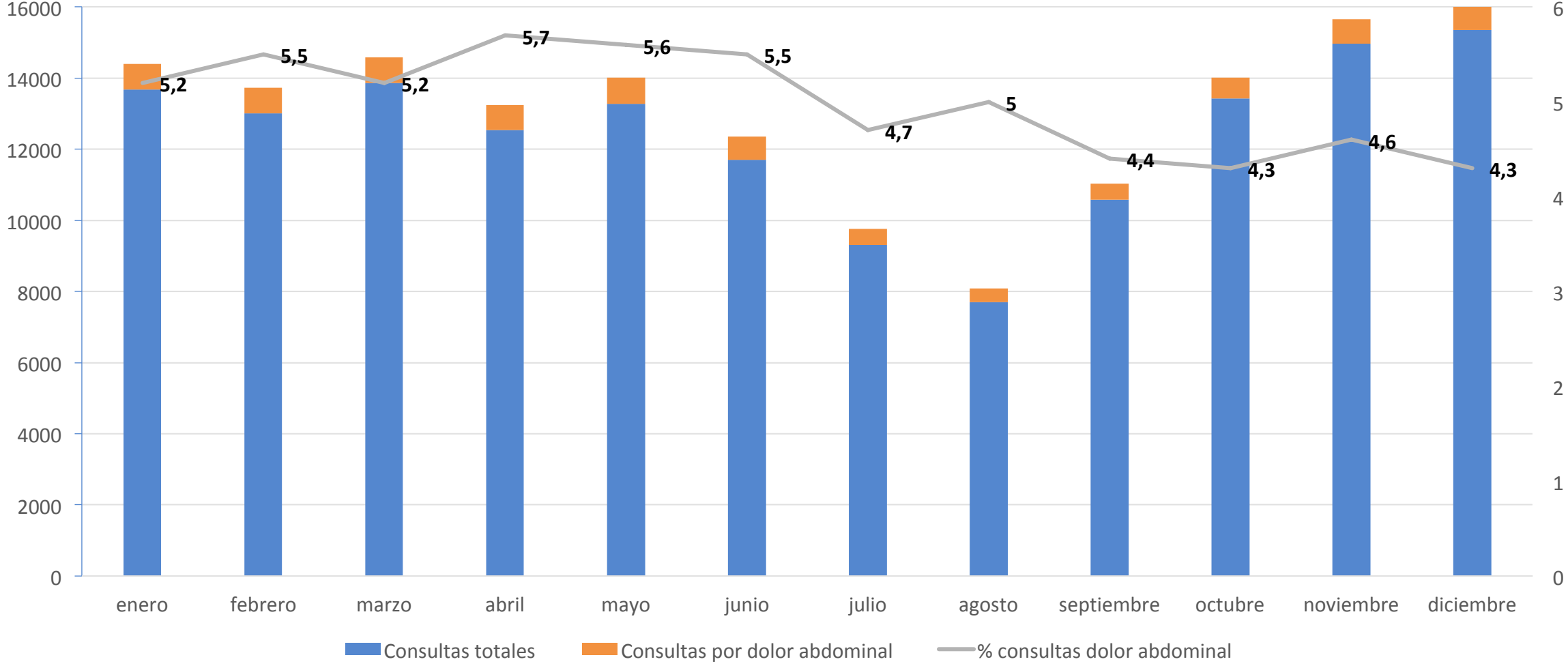
■ Hombre ■ Mujer

## TIPO ALTA



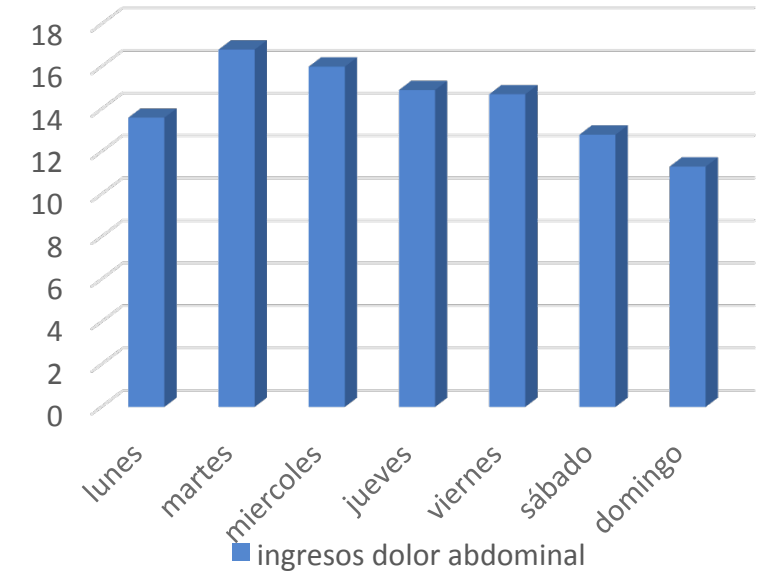
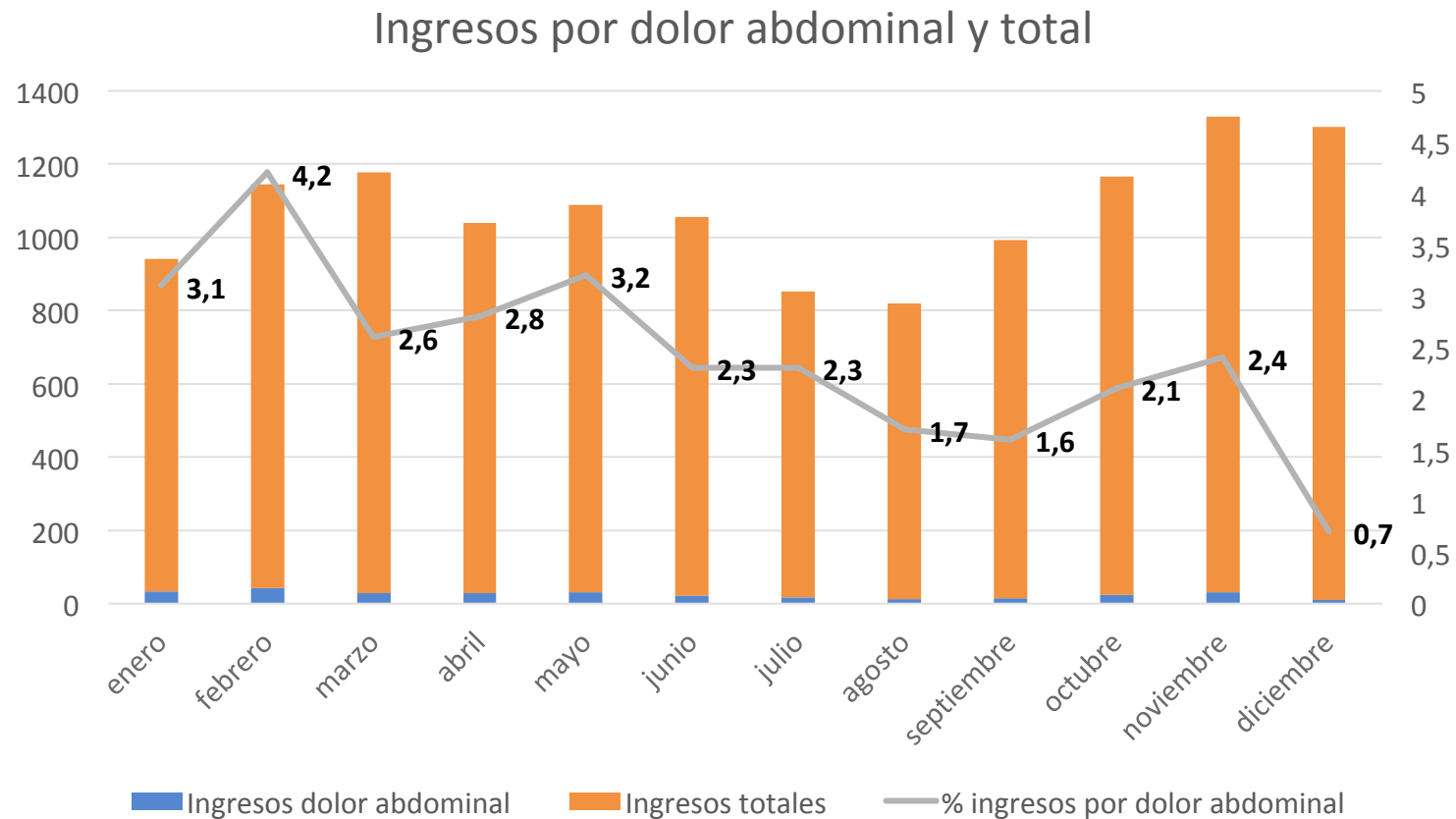
■ Domicilio ■ Ingreso

# Consultas totales y por dolor abdominal



## RESULTADOS II

- Encontramos más ingresos en febrero (p0.004), menos en diciembre (p<0.001) y menor nº de ingresos en fin de semana.

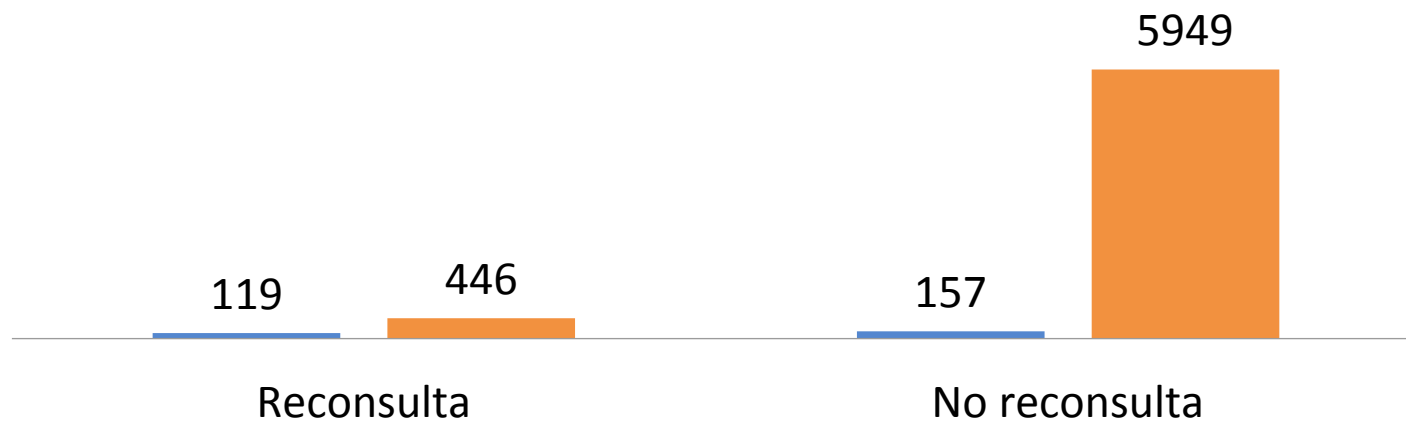


# RESULTADOS III

- Se objetivó mayor nº de ingresos
  - entre los que pasaban por unidad de observación ( $p < 0.001$ ).
  - en aquellos que habían reconsultado ( $p < 0.001$ ).

## Ingresos entre los que han reconsultado

■ Ingreso ■ No ingreso





# CONCLUSIONES

- El mayor % de consultas por dolor abdominal es en mayo y el menor en agosto.
- Febrero es el mes con mayor número de ingresos
- No se ha podido demostrar un descenso de ingresos en periodo estival.
- Se objetiva un menor nº de ingresos en fin de semana y un mayor nº de ingresos entre aquellos que reconsultaban o pasaban por unidad de observación.