



SEUP

SOCIEDAD ESPAÑOLA DE
URGENCIAS DE PEDIATRÍA

DOCUMENTO DE CONSENSO: RECOMENDACIONES PARA REALIZAR EJERCICIOS PRÁCTICOS DE CATÁSTROFES E INCIDENTES CON MÚLTIPLES VÍCTIMAS.

**GRUPO DE TRABAJO CATÁSTROFES E INCIDENTES CON
MÚLTIPLES VÍCTIMAS DE LA SOCIEDAD ESPAÑOLA DE
URGENCIAS DE PEDIATRÍA.**

COORDINADOR/ES: Cristina Parra

AUTORES:

Eva Botifoll

Agustin de la Peña

Gloria Guerrero

1. INTRODUCCIÓN.

La incidencia de catástrofes naturales y de catástrofes producidas por el hombre ha aumentado en todo el mundo e los últimos años. A pesar de que aproximadamente el 50% de las víctimas de las catástrofes son niños (en los últimos 5 años más de 15 millones de niños han sido víctimas de catástrofes causadas por el hombre), sus particularidades y sus necesidades especiales no son a menudo tenidas en cuenta en los Planes de Catástrofes. Por ello, es necesario disponer de planes que atiendan las necesidades especiales de las distintas edades pediátricas.

Para hacerlo de una forma eficaz y valorar el impacto de las catástrofes en el sector de la salud es necesario realizar acciones organizadas y coordinadas, como ejercicios teóricos, pero también ejercicios prácticos de simulación y simulacros. Estos ejercicios permiten colocar a los intervinientes en una situación de catástrofe de la forma más real posible y así realizar autoevaluaciones de los propios planes de catástrofe, poniendo a prueba distintos aspectos, como la coordinación y el trabajo en equipo, la valoración de las necesidades de las víctimas, la reorganización de espacios, etc.

2. OBJETIVOS.

Estas recomendaciones, elaboradas y consensuadas por el GT de Catástrofes e Incidentes con Múltiples Víctimas de SEUP, pretenden ser una herramienta que permita preparar y planificar simulaciones y simulacros, para poner en práctica las habilidades, destrezas y aptitudes necesarias para dar una respuesta eficaz ante una eventual catástrofe o incidente con múltiples víctimas.

3. DESARROLLO.

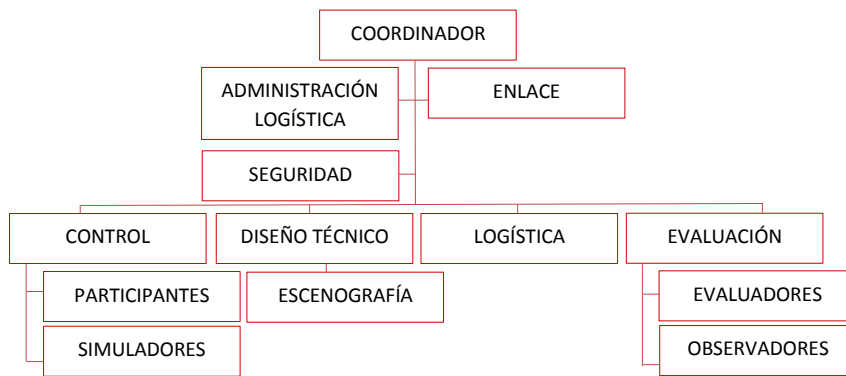
A. Definición y tipos de ejercicios:

Uno de los instrumentos más apropiados para verificar la operatividad del Plan de Catástrofes (evaluando la capacidad de respuesta del hospital y logrando un nivel de capacitación y entrenamiento en el personal del hospital adecuados) son los ejercicios de simulación y de simulacros.

SIMULACIÓN

- **DEFINICIÓN:** Ejercicio teórico llamado también *de escritorio* que recrea una situación hipotética de catástrofe frente al cual los participantes toman decisiones basadas en la información que reciben durante el ejercicio. El escenario planteado que incluye situaciones, problemas y recursos es revelado secuencialmente a medida que se avanza en el ejercicio.
- **OBJETIVOS:**
 - o Probar la pertinencia y efectividad de planes, protocolos, procedimientos, guías u otros mecanismos de respuesta frente a catástrofes.
 - o Capacitar a personas que tienen funciones en la toma de decisiones y ejecución de acciones de respuesta a catástrofes en el manejo de situaciones de tensión y gestión de información.
 - o Facilitar el entrenamiento y la actualización de conocimientos.
 - o El proceso de evaluación de los resultados debe ayudar a identificar áreas críticas de gestión y aspectos a mejorar dentro de un plan de catástrofes.
- **CARACTERÍSTICAS:**
 - o Ejercicio teórico de manejo de información y de juego de roles, centrado en la toma de decisiones de manera individual o colectiva. Ambiente informal, poco estrés.
 - o Se puede desarrollar en un solo espacio cerrado o en varios intercomunicados.
 - o Cada trama de un ejercicio se maneja en períodos de tiempo relativamente cortos, por lo que se hace necesario recurrir al uso de saltos de tiempo.
 - o Se facilita información por medio de mensajes intermitentes que pueden ser enviados en forma verbal, impresa, digital o de otras formas.
- **PERIODICIDAD:** según la Academia Americana de Pediatría, se deberían realizar ejercicios de los planes de catástrofes al menos cada dos años y de los planes de evacuación del hospital al menos una vez al año.
- **DURACIÓN:** Es muy variable, pero la práctica general sugiere que sea entre 4 y 6 horas para lograr un efecto psicológico completo en los participantes de una situación crítica.

- ESTRUCTURA ORGANIZATIVA:



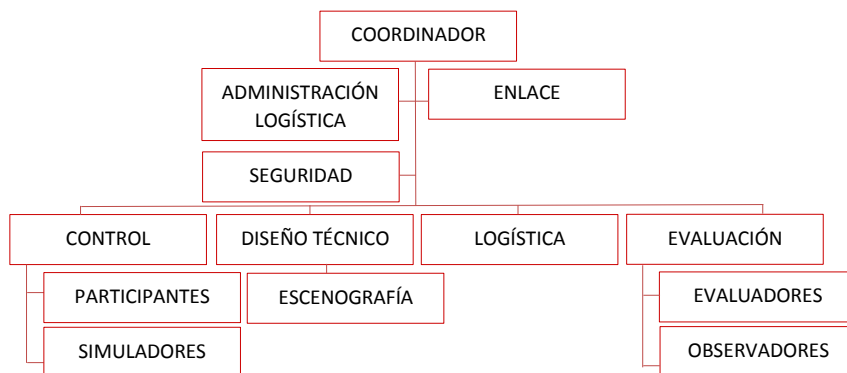
SIMULACRO

- DEFINICIÓN: Ejercicio práctico realizado mediante la escenificación de daños y lesiones en una situación hipotética de catástrofe.
- OBJETIVOS:
 - o Probar la pertinencia y efectividad de planes, protocolos, procedimientos, guías u otros mecanismos de respuesta frente a catástrofes.
 - o Evaluar capacidades individuales e institucionales, habilidades, técnicas, herramientas, tiempos de respuesta, recursos, coordinación intrainstitucional y otros que involucren acciones relacionadas con la respuesta frente a catástrofes.
 - o Uso como valor didáctico en tareas de capacitación.
 - o El proceso de evaluación de los resultados debe ayudar a identificar áreas críticas de gestión y aspectos a mejorar dentro de un plan de catástrofes.
- CARACTERÍSTICAS:
 - o Implica la movilización real de recursos materiales y humanos exceptuando a quienes actúan como víctimas, familiares, periodistas u otros roles considerados necesarios.
 - o Se ejecuta en tiempo real.
 - o Cada participante asume tareas que usualmente realiza en su desempeño diario.
 - o Escenario semejante en todo lo posible al que se presentaría en una situación real de catástrofe.
 - o Los tiempos del simulacro se miden a partir de la activación de las alarmas u orden de activación.
- PERIODICIDAD: según la Academia Americana de Pediatría, se deberían realizar ejercicios de los planes de catástrofes al menos cada dos años y de los planes de evacuación del hospital al menos una vez al año.
- TIPOS
 - o **Parcial o total:** depende si todos o algunos servicios están involucrados.
 - o **Avisado o sorpresivo:** depende de si los participantes y el público son informados con anterioridad del ejercicio. Los simulacros sorpresivos deben ser parte de un proceso que incluya

ejercicios avisados con anterioridad. Cuando el simulacro sea avisado se hará de conocimiento público el propósito, los objetivos, el lugar, día y hora del ejercicio.

- **Simple o múltiple:** depende de las variables a evaluar. En un simulacro simple se ejecuta una sola maniobra (evacuación de una unidad); uno complejo implica diversas variables con situaciones asociadas al evento principal.
- **DURACIÓN:** Depende del alcance del simulacro; pueden durar de 20 a 30 minutos, cuando se trata de simulacros simples o de 30 minutos hasta 3 ó 4 horas, en el caso de simulacros múltiples. Los simulacros extensos deben contemplar tiempos de descanso personal.

- **ESTRUCTURA ORGANIZATIVA:**



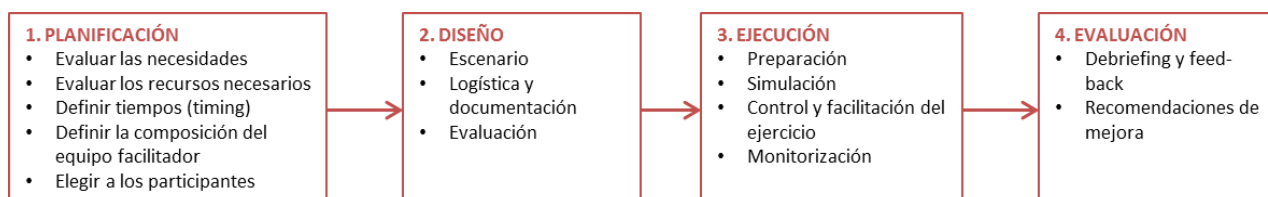
Un método preciso y objetivo para la evaluación de estos ejercicios, permite determinar fortalezas, debilidades y calidad prestada en la atención durante un incidente con múltiples víctimas. Éste, debería evaluar los siguientes aspectos:

1. **Comando y control.**
2. **Comunicación.**
3. **Seguridad y protección**
4. **Triaje.**
5. **Capacidad de sobrecarga.**
6. **Continuidad servicios esenciales.**
7. **Recursos humanos.**
8. **Logística y suministros.**
9. **Vuelta a la calma.**

B. Fases:

Antes de realizar un ejercicio de simulación, es necesario decidir qué tipo de ejercicio es el más adecuado, teniendo siempre en cuenta nuestros objetivos. Independientemente del tipo de ejercicio elegido, es necesario seguir una serie de pasos que serán:

- a. Planificación
- b. Diseño
- c. Ejecución
- d. Evaluación



FASE 1: PLANIFICACIÓN

En esta fase, se evalúa el marco en el que se llevará a cabo el ejercicio.

Se deben tener en cuenta los siguientes aspectos:

- **EVALUAR LAS NECESIDADES:**
 - Definir los objetivos del ejercicio (evaluación de planes o protocolos, de los riesgos o vulnerabilidades de la comunidad...).
 - Elegir el tipo de ejercicio más adecuado para responder a los objetivos.
 - Definir el perfil de los participantes del ejercicio (a quien va dirigido).
- **EVALUAR LOS RECURSOS NECESARIOS:**
 - Definir los recursos materiales necesarios.
 - Formular un coste aproximado del ejercicio.
- **DEFINIR TIEMPOS (timing):** es conveniente elaborar un cronograma detallado del proceso, con la duración de cada fase, la duración del ejercicio y la duración de la fase de seguimiento.
- **DEFINIR LA COMPOSICIÓN DEL EQUIPO FACILITADOR:** líder, coordinadores, asistentes...
- **ELEGIR A LOS PARTICIPANTES:** tener en cuenta no sólo a los participantes sino también a ciertos estamentos que pueden tener un papel destacado (como bomberos, policía, etc.).

FASE 2: DISEÑO

Es el momento de definir los detalles del ejercicio y desarrollar el material. En este punto deberían trabajar conjuntamente los organizadores del ejercicio y los facilitadores.

- **ESCENARIO:**
 - A partir de los riesgos de la comunidad y de los planes de catástrofes ya elaborados, el equipo de facilitadores debe desarrollar un escenario que permita alcanzar los objetivos del ejercicio.

- El escenario debe contener una secuencia de eventos e incidentes planificados, que seguirán una cronología y un *timing* realistas. Los participantes irán recibiendo la información de forma escalonada mediante diferentes inputs...
- Hay que plantearse por tanto que eventos e incidentes serán simulados y qué información recibirán los participantes.
- LOGISTICA Y DOCUMENTACIÓN:
 - Todos los recursos materiales y la documentación deben de estar muy bien preparados de antemano.
 - Pensar en la localización y accesibilidad del material, seguridad de los participantes, equipos de comunicación, documentos...
- EVALUACIÓN:
 - **La evaluación es el principal elemento que hace que del ejercicio una valiosa experiencia de aprendizaje.**
 - Hay que pensar cómo se va a monitorizar y evaluar el ejercicio. Los evaluadores (observadores) deben tener un plan de evaluación con los objetivos que se quieren conseguir.

FASE 3: EJECUCIÓN

En este momento, el ejercicio tiene lugar siguiendo el diseño y planificación de las fases previas.

- PREPARACIÓN:
 - Una buena preparación es clave para el éxito del ejercicio.
 - Hay que comprobar material, localizaciones, seguridad...
- SIMULACIÓN:
 - **Es esencial que se informe adecuadamente a los participantes antes de empezar.**
 - El equipo de facilitadores debe explicar claramente los objetivos del ejercicio, las funciones de los facilitadores, la preparación del ejercicio, la comunicación, las reglas del juego... Debe quedar claro que el ejercicio es seguro para los participantes y que si se producen errores, éstos servirán para mejorar la respuesta en una situación real.
- CONTROL Y FACILITACIÓN DEL EJERCICIO: Es conveniente un facilitador líder que supervise al resto de facilitadores y controle por ejemplo los tiempos.
- MONITORIZACIÓN siguiendo el plan evaluador. Hay que comprobar la respuesta de los participantes ante los eventos que se van sucediendo.

FASE 4: EVALUACIÓN

Esta fase es esencial para que el ejercicio se convierta en una valiosa experiencia de aprendizaje y no debe ser omitida.

- DEBRIEFING y FEED-BACK: la idea es que los participantes compartan su experiencia. Hay que evaluar, entre otros, los objetivos, los problemas que hayan surgido, posibles fallos del plan
- RECOMENDACIONES DE MEJORA: para finalizar el ejercicio, deben formularse acciones de mejora en el plan.

4. CONCLUSIONES.

Para poder hacer frente a una situación de catástrofe o un incidente con múltiples víctimas de una forma eficaz y eficiente, es necesario realizar ejercicios prácticos del plan de catástrofes, que permitirán evaluar la capacidad de respuesta del hospital, al tiempo que se capacita y entrena al personal sanitario.

Para conseguir estos objetivos, existen diferentes tipos de ejercicios de simulacros y simulaciones. Cada centro deberá decidir qué tipo de ejercicio es más adecuado en función de sus objetivos y logística.

Independientemente del tipo de ejercicio elegido, será necesario seguir una serie de pasos: planificación, diseño, ejecución y evaluación.

5. ALGORITMOS/ANEXOS.

Material complementario para los ejercicios de simulación (checklist)

- A. Propósito, alcance y objetivos del ejercicio
- B. Presupuesto para la preparación de simulaciones y simulacros
- C. Cronograma para la preparación de simulaciones
- D. Desarrollo de la situación – lista maestra de eventos
- E. Asignación de roles en ejercicios de simulación
- F. Tarjetas para mensajes en ejercicios de simulación
- G. Formulario de evaluación del ejercicio
- H. Hoja de evaluación de los participantes

A. PROPÓSITO, ALCANCE Y OBJETIVOS DEL EJERCICIO

TIPO Y NOMBRE DEL EJERCICIO			
INSTITUCIONES INVOLUCRADAS			
LUGAR		FECHA	
NOMBRE DEL RESPONSABLE DEL EJERCICIO		HORA	

ASPECTOS GENERALES	DESCRIPCIÓN
Tipo de ejercicio	<i>Defina el tipo de ejercicio que quiere realizar en la simulación/simulacro⁽¹⁾</i>
Objetivo general	<i>Describa el objetivo general que desea lograr con la realización del ejercicio</i>
Objetivos específicos	<i>Describa todos los objetivos específicos que desea lograr con la realización del ejercicio</i>
Descripción del evento	<i>Describa el evento simulado sobre el que va a versar el ejercicio</i>
Funciones que los participantes practicarán	
Área o sección a ser evaluada	<i>Defina todas las áreas o secciones que van a participar y ser evaluadas con el ejercicio</i>
Fecha de la simulación	
Hora de la simulación (hora de inicio y finalización)	<i>Defina la hora a la que va a comenzar y finalizar la simulación. Deben respetarse en la mayor medida posible</i>
Lugar de la simulación	<i>Defina el lugar donde va a tener lugar el ejercicio de simulación (nombre del centro, instalación/instalaciones)</i>
RECURSOS REQUERIDOS	DESCRIPCIÓN
Recursos humanos	<i>Personal sanitario, no sanitario, actores (si es necesario), personal de limpieza, mantenimiento, etc</i>
Medios para la transmisión de mensajes	<i>Describa todos los medios de comunicación que van a utilizarse durante la realización del ejercicio</i>
Materiales	<i>Sanitarios y no sanitarios</i>
Elementos de distracción y presión	<i>Con actores, por el propio personal, por personal ajeno al ejercicio, etc.</i>
Recursos gráficos	<i>Mapas del edificio o área implicada,</i>
Otros recursos	<i>Avituallamiento, equipo de grabación, transporte intra e interhospitalario, etc.</i>
Presupuesto	
Documentos/formatos	<i>Haga un listado de los documentos y check list que utilizará antes, durante y posteriormente al ejercicio</i>

(1) TIPO DE EJERCICIO

Tipo de ejercicio	Descripción del ejercicio	Componente correspondiente del ciclo de preparación para emergencias
Simulación o Ejercicio teórico (<i>Table top exercise</i>)	Ejercicio que utiliza un escenario simulado progresivo, junto con una serie de situaciones guionizadas, para hacer que los participantes consideren el impacto de una posible emergencia de salud en los planes, protocolos y procedimientos actuales. Simula una situación de emergencia en un ambiente informal y libre de estrés.	Planificación, organización, formación y toma de acciones correctivas
Simulacros (<i>Drill</i>)	Un simulacro es una actividad de ejercicio coordinada y supervisada, normalmente utilizada para probar una operación o función específica única de manera repetida.	Entrenamiento, equipamiento, ejercicio y evaluación
Ejercicio Funcional o Simulacro parcial (<i>Functional exercise</i>)	Ejercicio interactivo totalmente simulado que evalúa la capacidad de una organización para responder a un evento simulado. El ejercicio evalúa múltiples funciones del plan operativo de la organización. Es una respuesta coordinada a una situación en una situación presionada en el tiempo y realista. Un ejercicio funcional se enfoca en la coordinación, integración e interacción de las políticas, procedimientos, roles y responsabilidades de una organización antes, durante o después del evento simulado.	Entrenamiento, ejercicio y evaluación
Ejercicio de campo a escala completa o Simulacro total (<i>Field-full scale exercise</i>)	Un ejercicio de campo a escala completa simula un evento real con la mayor precisión posible. Está diseñado para evaluar la capacidad operativa de los sistemas de gestión de emergencias en un entorno altamente estresante, que simula las condiciones reales de respuesta. Incluye la movilización y desplazamiento de personal, equipos y recursos de emergencia. Idealmente, un ejercicio de campo prueba y evalúa la mayoría de las funciones del plan de gestión de emergencias o el plan operativo.	Entrenamiento, equipamiento, ejercicio y evaluación

B. PRESUPUESTO PARA LA PREPARACIÓN DE SIMULACIONES Y SIMULACROS

TIPO Y NOMBRE DEL EJERCICIO			
INSTITUCIONES INVOLUCRADAS			
LUGAR		FECHA	
NOMBRE DEL RESPONSABLE DEL EJERCICIO		HORA	

COSTES DESGLOSADOS				
COSTES DE PLANIFICACIÓN	Cantidad	Nº de días	Precio Unitario	Total
Pagos personal externo				
Gastos de viaje personal externo				
<i>SUBTOTAL Planificación</i>				
COSTES MATERIALES MÉDICOS	Cantidad	Nº de días	Precio Unitario	Total
Compra de material médico				
Alquiler de material médico				
<i>SUBTOTAL M. médico</i>				
COSTES MATERIAL PAPELERÍA	Cantidad	Nº de días	Precio Unitario	Total
Fotocopias				
Certificados participantes				
Papelería participante (bloqs de notas, bolígrafos, etiquetas con nombres, etc.)				
Costes preparación centro de control (pizarra, rotuladores borrables, post-it, marcadores, etc.)				
<i>SUBTOTAL Papelería</i>				
COSTES DE CONTRATACIÓN DE ACTORES	Cantidad	Nº de días	Precio Unitario	Total
<i>SUBTOTAL actores</i>				
COSTES DE MATERIAL PARA CARACTERIZACIÓN	Cantidad	Nº de días	Precio Unitario	Total
<i>SUBTOTAL M. caracterización</i>				

PRESUPUESTO PARA LA PREPARACIÓN DE SIMULACIONES Y SIMULACROS (Continuación)

CATERING TIEMPO DE DESCANSO	Cantidad	Nº de días	Precio Unitario	Total
Café				
Comidas				
Agua				
<i>SUBTOTAL catering</i>				
ALQUILER DE SALA PARA REUNIONES, CONFERENCIAS, DEBRIEFING	Cantidad	Nº de días	Precio Unitario	Total
<i>SUBTOTAL alquiler salas</i>				
ALQUILER DE EQUIPOS INFORMÁTICOS (Ordenadores, tablets, impresoras, proyectores, sistemas de sonido, etc.)	Cantidad	Nº de días	Precio Unitario	Total
<i>SUBTOTAL equipo informático</i>				
<i>COSTE TOTAL</i>				

Inserte líneas adicionales si fuera necesario

C. CRONOGRAMA PARA LA PREPARACIÓN DE SIMULACIONES

TIPO Y NOMBRE DEL EJERCICIO			
INSTITUCIONES INVOLUCRADAS			
LUGAR		FECHA	
NOMBRE DEL RESPONSABLE DEL EJERCICIO		HORA	

ACTIVIDAD	RESPONSABLE	Sem 1⁽²⁾	Sem 2⁽²⁾	Sem 3⁽²⁾	Sem 4⁽²⁾	Sem 5⁽²⁾	Sem 6⁽²⁾	Sem 7⁽²⁾	Sem 8⁽²⁾	Sem 9⁽²⁾	Sem 10⁽²⁾	Sí/No ⁽³⁾
Recopilar la información previa requerida.												
Definición de objetivos												
Diseño del ejercicio en función de los objetivos												
Determinar los parámetros a evaluar en función de los objetivos												
Coordinación interinstitucional												
Elaboración del guión y definición de la escenografía.												
Determinación de necesidades logísticas												
Definir los participantes y asignarles las funciones específicas.												
Selección de evaluadores												
Elaboración de instrumentos de evaluación												
Identificar el sitio para la construcción o desarrollo de la escenografía. Visitas de campo.												
Identificación de necesidades administrativas y logísticas y búsqueda de recursos.												
Construcción de la escenografía y preparación del área de trabajo.												
Verificación de avance de los preparativos.												
Desarrollo del plan de emergencia para el simulacro.												
Difusión y publicidad sobre el ejercicio.												
Preparación de simuladores y otras personas que colaboran.												
Verificación general de los preparativos.												
Realización del ejercicio												
Evaluación del desempeño de los participantes												
Evaluación de la organización del ejercicio												
Entrega de informes												

Continúa por la siguiente cara de la hoja

OBSERVACIONES ⁽⁴⁾

- (1) Este listado de actividades podría modificarse dependiendo del contexto de cada ejercicio de simulación.
- (2) El rango de tiempo se establece en semanas, no obstante, el equipo de planificación puede cambiarlo, a días o meses, según sus necesidades.
- (3) Escriba SI o NO se han realizado las actividades indicadas.
- (4) Escriba en este espacio cualquier otra información que considere relevante.

D. DESARROLLO DE LA SITUACIÓN – LISTA MAESTRA DE EVENTOS*

Detalla la secuencia de eventos a seguir durante un ejercicio, incluida la indicación de tiempo de cada evento. También identifica quién es responsable de las tareas y proporciona a los evaluadores / facilitadores del ejercicio un guion a seguir.

Nº De Evento	Tiempo real	Tiempo simulado	Tipo de evento	Resumen del evento	Objetivo del evento	Respuesta esperada	Respuesta real	Notas	Evaluador
1	8 a.m		Descripción del ejercicio de simulación	Explicación del ejercicio, sus alcances y objetivos. Distribución de roles. Tiempo para que los participantes asuman su rol.	Brindar instrucciones, aclarar dudas de los participantes y distribuir material inicial.	Todos los participantes deben comprender claramente sus funciones durante el ejercicio			
2	9 a.m	15:30 p.m	Accidente de autobús con múltiples víctimas	Un autobús escolar con 50 niños tiene un choque frontal con un camión parado					
3	9:01 a.m	15:32 a.m	Aviso al 112 por parte de testigos del accidente	Se recibe llamada en el centro coordinador de emergencias	Comunicación del incidente	Conseguir el mayor número de información posible			
4	9:02 a.m	15:42 a.m	Llegada de los servicios de emergencia	Valoración de víctimas	Clasificación y atención inicial a heridos				
5	9:06 a.m	15:50 a.m	Aviso del 112 al hospital al que van a realizar la evacuación de heridos	El 112 se pone en contacto con el adjunto de guardia del servicio de urgencias y le notifica el traslado de múltiples víctimas	Comunicación interinstitucional eficaz	Recabar el mayor número de información posible sobre las víctimas que van a ser trasladadas (edad, tipo de lesiones)			

* Ejemplo de ejercicio

Inserte todas las líneas adicionales que sean necesarias para la elaboración de su simulacro

E. ASIGNACIÓN DE ROLES EN EJERCICIOS DE SIMULACIÓN

TIPO Y NOMBRE DEL EJERCICIO			
INSTITUCIONES INVOLUCRADAS			
LUGAR		FECHA	
NOMBRE DEL RESPONSABLE DEL EJERCICIO		HORA	

DISTRIBUCIÓN Y NÚMERO DE LAS VÍCTIMAS SEGÚN LAS CATEGORÍAS DEL TRIAGE Y DAÑOS.		
CLASIFICACIÓN EN TRIAGE	Nº TOTAL DE HERIDOS CON ESTA CLASIFICACIÓN	DESCRIPCIÓN DE LAS HERIDAS QUE PRESENTAN
Irrecuperables y fallecidos/ negros		
Lesionados graves /rojos		
Lesionados no graves / amarillos		
Lesionados leves / verdes		
TIPO Y CANTIDAD DE OTROS PERSONAJES SIMULADOS		
<i>Describe todos los personajes que participan en el simulacro como distractores, familiares, policías, bomberos, etc.</i>		

DISTRIBUCIÓN DE ROLES	NOMBRE Y APELLIDOS	INSTITUCIÓN/DEPARTAMENTO	TELÉFONO	CORREO ELECTRÓNICO

Inserte líneas adicionales si fuera necesario

F. TARJETAS PARA MENSAJES EN EJERCICIOS DE SIMULACIÓN

TIPO Y NOMBRE DEL EJERCICIO			
INSTITUCIONES INVOLUCRADAS			
LUGAR		FECHA	
NOMBRE DEL RESPONSABLE DEL EJERCICIO		HORA	

MENSAJE⁽¹⁾
INCLUIR ACCIONES TOMADAS⁽²⁾

(1) Indique el desarrollo de los acontecimientos de la situación simulada, plantee problemas o notifique instrucciones.

(2) Indique que acciones han sido tomadas para resolver los problemas o cumplir las instrucciones.

G. FORMULARIO DE EVALUACIÓN DEL EJERCICIO

Nombre del ejercicio					
Propósito					
Objetivos específicos					
Instituciones involucradas					
Aspectos metodológicos					
Lugar				Fecha	
Evaluador					
Puntuación	1= Deficiente (no existe el proceso, graves problemas/deficiencias)	2= Regular (se identifican elementos del proceso, pero con deficiencias y vacíos)	3= Bueno (se identifica el proceso en su totalidad, pero se observan vacíos)	4 = Muy Bueno (se observa el proceso completo)	5 = Excelente (se crean elementos adicionales y complementarios a las pautas establecidas)

Aspecto a evaluar	Calificación 1 a 5	Observaciones
Tiempo de Respuesta		
Entre el evento y la alarma		
Entre la alarma y la llegada		
Entre la llegada y el inicio de acciones		
Inicio y fin de acciones		
Organización de la respuesta		
Liderazgo		
Establecimiento de responsabilidades		
Distribución de roles de acuerdo a las funciones establecidas		
Coordinación interna		
Coordinación externa		
Funcionamiento como equipo		
Disciplina		
Manejo de la información		

Captación y recolección de datos (tiempo de captación y transmisión)		
Verificación y clasificación de datos		
Establecimiento de prioridades		
Procesamiento de la información		
Actualización de la información		
Desarrollo de las acciones		
Aplicación de planes, protocolos y procedimientos existentes		
Valoración del servicio de urgencias		
Preparación del servicio para la emergencia		
Sistema de triage hospitalario		
Personal disponible y con conocimiento de sus tareas		
Estabilización de pacientes		
Atención quirúrgica y médica de lesionados		
Atención quirúrgica y médica de pacientes habituales		
Servicios de apoyo diagnósticos		
Disponibilidad de suministros		
Medidas de seguridad		
Solución de imprevistos		
Uso adecuado de equipos y materiales		
Uso adecuado de los equipos de protección individual		
Manejo de herramientas de gestión		
Uso y aplicación de planos, gráficos, etc.		
Uso y aplicación de tablas, guías o listas de recursos		

Uso y aplicación de herramientas de captación, procesamiento y actualización de datos		
Uso y aplicación de los procedimientos establecidos en el plan de emergencia institucional		
Elaboración del informe de situación (inicial, intermedio y final)		
Toma de decisiones		
Identificación de problemas		
Establecimiento de prioridades		
Elección de cursos de acción para la respuesta operativa		
Canalización e implementación de las decisiones tomadas		
Coordinación y manejo integral de la situación		
Cumplimiento de los protocolos y procedimientos establecidos		
Coordinación interinstitucional y en escena		
Equilibrio en los resultados obtenidos en los puntos anteriores		
Aplicación de alternativas novedosas a la falta de medios		
Coherencia entre la situación y las acciones tomadas		
OBSERVACIONES		

H. HOJA DE EVALUACIÓN DE LOS PARTICIPANTES

Esta plantilla se usa al final del ejercicio (después del debriefing) para recopilar comentarios de los participantes sobre la realización del ejercicio de simulación y su pertinencia. Su objetivo es evaluar la organización e implementación del ejercicio, y capturar lecciones para futuros y ejercicios.

NOMBRE DEL EJERCICIO:	
FECHA	
ROL QUE HA DESEMPEÑADO EN EL EJERCICIO	
<ul style="list-style-type: none"> • <i>Participante</i> • <i>Evaluador</i> • <i>Observador</i> • <i>Otros</i> _____ 	

Por favor, proporcione su evaluación del ejercicio en el que acaba de participar. Sus comentarios son esenciales para la mejora de futuros ejercicios.

En una escala de 1 a 5, donde 1 significa que no está de acuerdo con la afirmación y 5 significa que está totalmente de acuerdo con la afirmación, evalúe el ejercicio de acuerdo con las siguientes preguntas:

PREGUNTAS	VALORACIÓN				
1. El ejercicio ha estado bien estructurado y organizado	1	2	3	4	5
2. El escenario era realista	1	2	3	4	5
3. La sesión informativa antes del ejercicio fue útil y me preparó para el ejercicio	1	2	3	4	5
4. El ejercicio nos permitió probar nuestros planes y sistemas de respuesta	1	2	3	4	5
5. El ejercicio ha mejorado la comprensión de mi papel y mis funciones durante una respuesta de emergencia	1	2	3	4	5
6. El ejercicio me ha ayudado a identificar algunas de mis fortalezas en la comprensión de los sistemas, planes y procedimientos de respuesta en situaciones de emergencia.	1	2	3	4	5



7. El ejercicio me ha ayudado a identificar algunas de mis debilidades en la comprensión de los sistemas, planes y procedimientos de respuesta en situaciones de emergencia.	1	2	3	4	5
8. Al final del ejercicio, creo que estamos mejor preparados para una emergencia de salud	1	2	3	4	5

Continúa por la otra cara de la hoja

¿Cuáles cree que son las principales fortalezas y las áreas de mejora del ejercicio en el que ha participado?

Fortalezas	
Áreas de mejora	

Por favor comparta cualquier recomendación/es que tenga para mejorar ejercicios similares en el futuro.

--



¡MUCHAS GRACIAS!

6. BIBLIOGRAFÍA.

1. Organización panamericana de Salud. Guía para el desarrollo de simulaciones y simulacros de emergencias y desastres. 2010. Disponible en https://www.paho.org/uru/index.php?option=com_docman&view=download&alias=235-guia-para-el-desarrollo-de-simulaciones-y-simulacros-de-emergencias-y-desastres&category_slug=publicaciones-comunicacion&Itemid=307. [Consultado el 29/05/2018]
2. United Nations Office for Disaster Risk Reduction. Concise Guide on Design and Conduct of Simulation Exercises. 2017. Disponible en https://www.unisdr.org/files/53348_simulation.pdf. [Consultado el 29/05/2018]
3. Samardzic J, Hreckovski B, HasukiC I. Education and Training for Major Incidents Through Medical Response to Major Incidents–MRMI course. Acta Inform Med. 2015; 23: 169–171.
4. McAlister VC. Drills and exercises: the way to disaster preparedness. Can J Surg. 2011; 54: 7–8.